

TABLE DES MATIÈRES

Informations importantes	2
Branchement physique du matériel	3
A. Kit Téléphonie du bureau secondaire	3
B. Branchement du convertisseur ATA et du télécopieur.....	4
C. Branchement des téléphones.....	5
Essais fonctionnels	6
A. Postes téléphoniques.....	7
B. Télécopieur	7

CRÉATION / MISE À JOUR

Date	Intervention	Technicien
2022-05-06	Création de la procédure	Martin Rouleau / Martin Fournier
2022-07-04	Mise à jour de la procédure	Andrée-Lise Lachance
2022-07-06	Mise à jour de la procédure	Marlène Wafer

INFORMATIONS IMPORTANTES



Il a été prévu que les équipements de téléphonie IP des bureaux secondaires seront installés par le personnel électoral. Ce guide présente donc les différentes étapes visant l'installation et la vérification du système téléphonique dans les **bureaux secondaires uniquement**.



Une fois le matériel téléphonique convenablement installé, et branché selon le plan de raccordement, les téléphones obtiendront automatiquement leurs configurations auprès des serveurs distants.



Noter que tous les appels entrants, au numéro de téléphone qui vous a été attribué, seront pris en charge par une Réponse Vocale Interactive (RVI) qui invitera l'interlocuteur à entrer le numéro du poste à joindre, ou de rester en ligne pour de l'aide immédiate. Dans ce dernier cas, l'appel sera acheminé au poste d'accueil qui est identifié « Préposé 1 ».



Les téléphones IP qui ont été sélectionnés pour les bureaux secondaires sont des téléphones Grandstream de modèle GXP1625. Ce sont des téléphones de base dont le fonctionnement est comparable à ceux utilisés dans les bureaux principaux. Vous pourrez donc visionner la vidéo de formation en considérant les fonctions de bases. Vous pourrez également vous référer au mode d'emploi qui a été rédigé pour ce modèle et qui est disponible dans la bibliothèque.

BRANCHEMENT PHYSIQUE DU MATÉRIEL

A. Kit Téléphonie du bureau secondaire

Contenu de la grande boîte :

- 1 x Convertisseur analogique (ATA HT814) avec bloc d'alimentation.
- 1 x Câble réseau blanc de 10 pieds.
- 1 x Câble téléphonique gris de 100 pieds.
- 3 x Téléphones IP Grandstream GXP1625 avec bloc d'alimentation.
- 3 x Câbles réseau blancs de 100 pieds.
- 1 x Bandes de protection adhésives.



Téléphones IP Grandstream GXP1625



Câble téléphonique de 100 pieds



Convertisseur analogique (ATA HT814)



Câble réseau blanc de 10 pieds



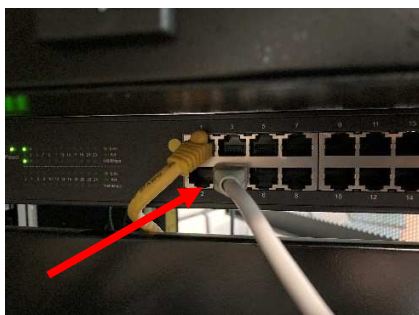
Câbles réseau blanc de 100 pieds



Bandes de protection adhésives

B. Branchement du convertisseur ATA et du télécopieur

- Installer le convertisseur ATA près du DUCC, puis brancher le câble réseau blanc de 10 pieds dans l'un des ports du commutateur du DUCC. Brancher l'autre extrémité du câble dans le convertisseur ATA.

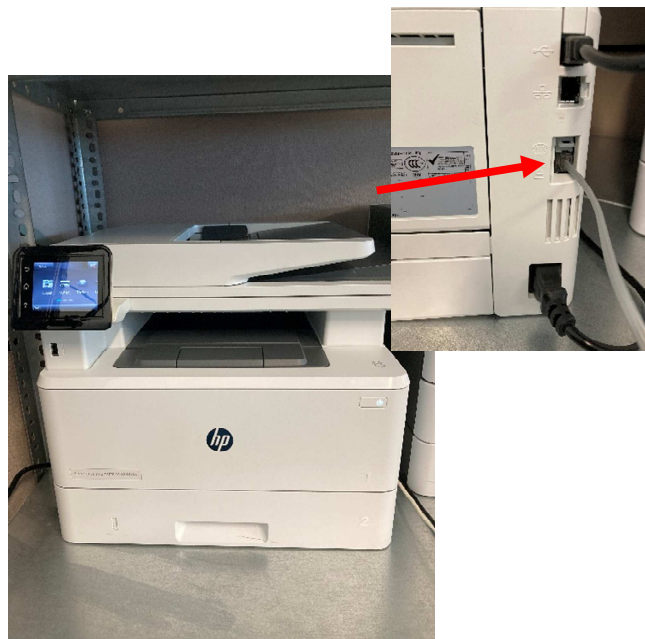


- Brancher le bloc d'alimentation électrique de l'ATA dans la barre d'alimentation du DUCC.



- Brancher le câble téléphonique de 100 pieds dans la prise téléphonique du télécopieur et brancher l'autre extrémité du câble dans le port #1 de l'ATA.

Imprimante multifonction du bureau secondaire

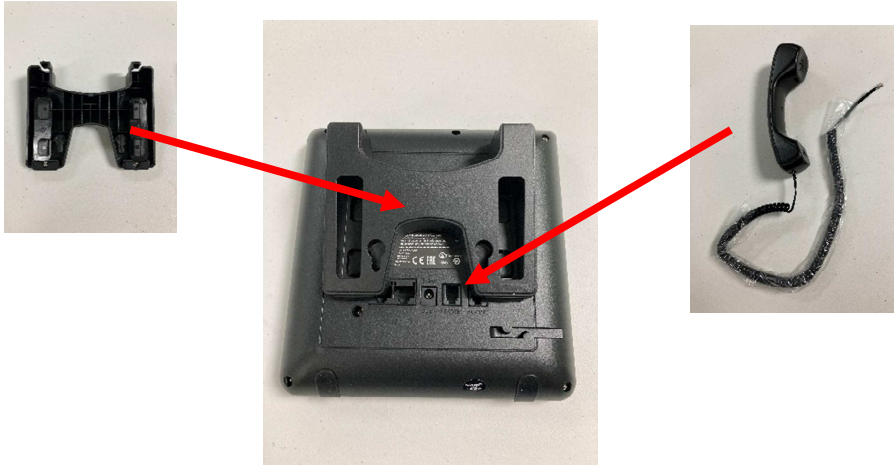


ATA



C. Branchement des téléphones

Dans un premier temps, vous devrez déballer et monter les téléphones en y installant le support de table, puis en branchant le combiné à l'aide du câble boudiné.



- Installer le téléphone à l'endroit désiré et préférablement près d'une alimentation électrique.
- Connecter le bloc d'alimentation électrique du téléphone dans celui-ci et raccorder l'autre bout dans une prise murale à portée de main.



- Raccorder le téléphone au commutateur du DUCC à l'aide du câble blanc de 100 pieds fourni. *Vous pouvez utiliser la bande de protection adhésive pour sécuriser le passage des câbles dans les endroits les plus passants).*

Branchement dans le DUCC

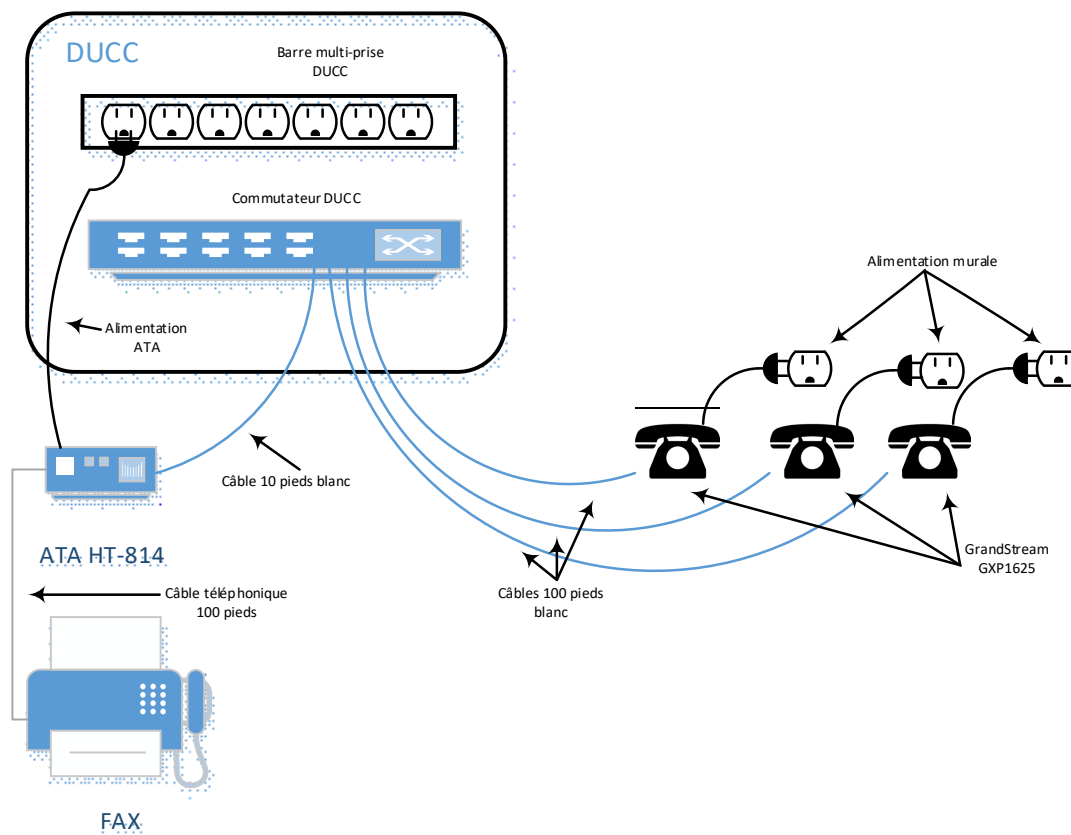


Branchement derrière le téléphone



- Répéter les étapes ci-haut pour les deux autres téléphones.

Schéma de raccordement



ESSAIS FONCTIONNELS

Une fois tous les équipements convenablement branchés, il sera important de vérifier la fonctionnalité de chacun des téléphones IP en vous assurant d'abord que tous les téléphones présentent un affichage semblable à celui présenté dans l'image suivante :



Par la suite vous pourrez procéder aux essais proposés dans les lignes pour vous assurer du bon fonctionnement de votre système téléphonique.

A. Postes téléphoniques

À partir du poste « **Préposé 2** », appeler le numéro de téléphone à 10 chiffres qui a été attribué au système téléphonique de votre bureau. Un message d'accueil vous invitera alors à entrer le numéro de poste de votre choix. Composé le **201** pour joindre le poste d'accueil et assurez-vous que ce dernier reçoive bien l'appel.

Vous pouvez répéter l'opération, mais cette fois à partir du poste téléphonique « **Préposé 3** ».

B. Télécopieur

Pour valider que votre télécopieur fonctionne, nous planifions l'envoi d'une page test au numéro à 10 chiffres qui a été attribué pour votre télécopieur. Vous devrez nous retourner la page transmise via votre télécopieur en composant le numéro (866) 891-2549 et en prenant le soin d'inscrire le nom de votre bureau dans l'encadré prévu à cet effet.